



styczeń 2017

MIESIĘCZNIK W KLIMACIE EKONOMII SPOŁECZNEJ

Gazeta wydawana jest przez **Ośrodek Wsparcia Ekonomii Społecznej w Zielonej Górze**
www.owes.zgora.pl, tel. 607 041 779, mail: owes@fundacjacp.org

TERMINY, PRZEPISY, NOWELIZACJE



PRZEWODNIK NA 2018

DLA ORGANIZACJI POZARZĄDOWYCH I SPÓŁDZIELNI SOCJALNYCH



Trochę twardych danych dla społeczników

 Renata Wcisło

Misja, ideały i pasja często powodują, że bujamy w obłokach. A tymczasem społecznicy muszą też twardo stąpać po ziemi – bez względu na to, czy mniej lub bardziej brną w przedsiębiorczość. Działalność społeczna obwarowana jest bowiem wieloma prawnymi obowiązkami.

Już dwa lata temu zmieniła się ustawa o stowarzyszeniach, ale do 20 maja 2018 r. organizacje mają czas, by dostosować się do nowych przepisów. Niebawem wchodzi nowelizacja ustawy o spółdzielniach socjalnych. Dlatego ten numer jest trochę jak prawny podręcznik – przedstawiamy terminarz rozliczeń i sprawozdań, przypominamy

o obowiązkach publiczno-prawnych, informujemy o zmianie przepisów, zarówno tych dotyczących stowarzyszeń, jak i spółdzielni socjalnych, wprowadzając – wywiadem z Rafałem Wesołowskim, doradcą w Ośrodku Wsparcia Ekonomii Społecznej w Zielonej Górze – w kulisy wdrażania zmian. Zapraszamy do lektury.



Redakcja

Wydawca: Fundacja
na rzecz Collegium Polonicum
ul. T. Kościuszki 1
69-100 Słubice
www.fundacjapc.org

Redaguje zespół w składzie:

Katarzyna Kochańska – redaktor naczelna
Renata Wcisło – dziennikarz



Projekt graficzny, skład:

piktogram polska
Okładka: chromastock.pl

Unia Europejska
Europejski Fundusz Społeczny



Kalendarz obowiązków organizacji pozarządowych na 2018 rok

Organizacja, chcemy ułatwić Ci pamiętanie o najważniejszych obowiązkach, które należy wykonywać cały rok. Przypominamy i zaznaczamy najważniejsze zobowiązania i ich terminy.

Kto jest odpowiedzialny za terminowe wysyłanie sprawozdań, deklaracji i innych dokumentów? Zgodnie ze statutem, najczęściej organ zarządzający, czyli zarząd stowarzyszenia czy fundacji. Za niedopilnowanie najważniejszych obowiązków członkowie zarządu mogą być pociągnięci do odpowiedzialności karno-skarbowej.

CO I DO KIEDY NALEŻY ZROBIĆ?

STYCZEŃ

15.01 – zapłata naliczonych składek i przesłanie deklaracji do ZUS za poprzedni miesiąc.

22.01 – wpłata do US zaliczki na podatek dochodowy od osób fizycznych za poprzedni miesiąc.

25.01 – złożenie deklaracji VAT 7 i ewentualna zapłata podatku VAT za poprzedni miesiąc.

30.01 – należy złożyć sprawozdania z realizacji zadań publicznych z dotacji ze środków publicznych, jeśli termin zakończenia realizacji to 31 grudnia 2017 r.

31.01 – deklaracje PIT-4R oraz PIT-8AR (papierowo lub elektronicznie).

31.01 – złożenie deklaracji PIT-11, PIT-8C, IFT-1R/IFT-1R i PIT-40 do urzędu skarbowego (jeśli są składane w formie papierowej).

Jeśli organizacja sporządzała PIT-y za 2016 r. dla mniej niż 5 osób (umowy o pracę, o dzieło i zlecenia) to może ona złożyć PIT-y w formie papierowej – w terminie do 31 stycznia.

Jeśli organizacja sporządziła powyżej 5

PIT-ów za zatrudnionych, ma obowiązek wysłania formularzy deklaracji podatkowych do urzędu skarbowego łącznie przez internet – do 1 marca.

31.01 – złożenie deklaracji i odprowadzenie podatku od nieruchomości do urzędu gminy, jeśli organizacja wynajmuje lokal od urzędu.

31.01 – przesłanie sprawozdania przez organizację posiadającą status agencji pośrednictwa pracy i zatrudnienia do marszałka województwa.

31.01 – złożenie deklaracji ZUS IWA do ZUS.

LUTY

15.02 – zapłata naliczonych składek i przesłanie deklaracji do ZUS za poprzedni miesiąc.

20.02 – wpłata do US zaliczki na podatek dochodowy od osób fizycznych za poprzedni miesiąc

26.02 – złożenie deklaracji VAT 7 i ewentualna zapłata podatku VAT za poprzedni miesiąc.

28.02 – wysłanie deklaracji PIT-11, PIT-8C, IFT-1R/IFT-1R i PIT do pracowników organizacji i urzędów skarbowych (jeśli są składane w formie elektronicznej).



28.02 – złożenie sprawozdania z postępowań o zamówienia publiczne w Urzędzie Zamówień Publicznych.

MARZEC

15.03 – zapłata naliczonych składek i przesłanie deklaracji do ZUS za poprzedni miesiąc.

20.03 – wpłata do US zaliczki na podatek dochodowy od osób fizycznych za poprzedni miesiąc.

26.03 – złożenie deklaracji VAT 7 i ewentualnie zapłata podatku VAT za poprzedni miesiąc.

31.03 – termin sporządzenia sprawozdania finansowego.

KWIECIEŃ

3.04 – ostateczny termin złożenia do US deklaracji CIT-8 wraz z załącznikami CIT-8/O i CIT D.

16.04 – zapłata naliczonych składek i przesłanie deklaracji do ZUS za poprzedni miesiąc.

20.04 – wpłata do US zaliczki na podatek dochodowy od osób fizycznych za poprzedni miesiąc.

25.04 – złożenie deklaracji VAT 7 i ewentualna zapłata podatku VAT za poprzedni miesiąc.

30.04 – ostateczny termin rozliczenia podatków i przekazania 1% za 2017 r.

MAJ

15.05 – zapłata naliczonych składek i przesłanie deklaracji do ZUS za poprzedni miesiąc.

21.05 – wpłata do US zaliczki na podatek dochodowy od osób fizycznych za poprzedni miesiąc.

25.05 – złożenie deklaracji VAT 7 i ewentualna zapłata podatku VAT za poprzedni miesiąc.

OPP – do maja urzędy skarbowe przekazują wpłaty 1%, których dokonali podatnicy na rzecz organizacji pożytku publicznego.

CZERWIEC

15.06 – zapłata naliczonych składek i przesłanie deklaracji do ZUS za poprzedni miesiąc.

20.06 – wpłata do US zaliczki na podatek dochodowy od osób fizycznych za poprzedni miesiąc.

25.06 – złożenie deklaracji VAT 7 i ewentualna zapłata podatku VAT za poprzedni miesiąc.

30.06 – ostateczny termin przyjęcia sprawozdania finansowego w organizacji.

30.06 – zgłoszenie przez OPP numeru rachunku do wpłat 1% podatku.

LIPIEC

10.07 – ostateczny termin wysłania sprawozdania finansowego do urzędu skarbowego. Jeśli zostało zatwierdzone wcześniej, termin wysłania do US mija dziesiątego dnia od tej daty. Za spóźnienie grozi mandat!

16.07 – ostateczny termin wysłania sprawozdania finansowego do KRS. Jeśli zostało zatwierdzone wcześniej, termin mija 15 dnia od tej daty.

16.07 – ostateczny termin umieszczenia sprawozdań OPP w bazie sprawozdań NIW.

16.07 – zapłata naliczonych składek i przesłanie deklaracji do ZUS za poprzedni miesiąc.

20.07 – wpłata do US zaliczki na podatek dochodowy od osób fizycznych za poprzedni miesiąc.

25.07 – złożenie deklaracji VAT 7 i ewentualna zapłata podatku VAT za poprzedni miesiąc.

SIERPIEŃ

16.08 – zapłata naliczonych składek i przesłanie deklaracji do ZUS za poprzedni miesiąc.

20.08 – wpłata do US zaliczki na podatek dochodowy od osób fizycznych za poprzedni miesiąc.

27.08 – złożenie deklaracji VAT 7 i ewentualna zapłata podatku VAT za poprzedni miesiąc.

WRZESIEŃ

17.09 – zapłata naliczonych składek i przesłanie deklaracji do ZUS za poprzedni miesiąc.

20.09 – wpłata do US zaliczki na podatek dochodowy od osób fizycznych za poprzedni miesiąc.

25.09 – złożenie deklaracji VAT 7 i ewentualna zapłata podatku VAT za poprzedni miesiąc.

30.09 – publikacja na stronie Ministerstwa Finansów informacji o wysokości środków uzyskanych przez poszczegól-

ne OPP z 1% podatku za 2017 r.

30.09 – przekazanie danych podatników organizacji, którzy wsparli ją 1% podatku przez naczelnika US.

PAŹDZIERNIK

15.10 – zapłata naliczonych składek i przesłanie deklaracji do ZUS za poprzedni miesiąc.

22.10 – wpłata do US zaliczki na podatek dochodowy od osób fizycznych za poprzedni miesiąc.

25.10 – złożenie deklaracji VAT 7 i ewentualna zapłata podatku VAT za poprzedni miesiąc.

LISTOPAD

15.11 – zapłata naliczonych składek i przesłanie deklaracji do ZUS za poprzedni miesiąc.

20.11 – wpłata do US zaliczki na podatek dochodowy od osób fizycznych za poprzedni miesiąc.

26.11 – złożenie deklaracji VAT 7 i ewentualna zapłata podatku VAT za poprzedni miesiąc.

30.11 – ostateczny termin wpisu do KRS informacji o posiadaniu statusu OPP dla tych organizacji, które chcą otrzymać 1% podatku za rok 2017.

30.11 – te organizacje, których rok obrotowy jest inny niż kalendarzowy muszą umieścić sprawozdanie merytoryczne w bazie NIW.

GRUDZIEŃ

15.12 – publikacja na stronie BIP NIW wykazu OPP uprawnionych do 1% podatku za 2018 r.

17.12 – zapłata naliczonych składek i przesłanie deklaracji do ZUS za poprzedni miesiąc.

20.12 – wpłata do US zaliczki na podatek dochodowy od osób fizycznych za poprzedni miesiąc.

27.12 – złożenie deklaracji VAT 7 i ewentualna zapłata podatku VAT za poprzedni miesiąc.

31.12 – zamknięcie roku od strony księgowej.

31.12 – złożenie przez fundacje sprawozdania z działalności do właściwego ministerstwa za 2017 rok. Fundacje mające status OPP składają jedno sprawozdanie merytoryczne, które zamieszczają w bazie sprawozdań OPP.

Zmiany w ustawie o stowarzyszeniach – czas na zmiany w dokumentach rejestrowych mija 20 maja 2018 r.

Przypominamy najważniejsze zmiany, jakie wprowadziła nowelizacja ustawy Prawo o stowarzyszeniach. Weszły one w życie 20 maja 2016 roku. A 20 maja 2018 roku mija czas na dostosowanie się do nowych przepisów przez stowarzyszenia. Podpowiadamy, co należy zrobić. Na pytania odpowiada Adam Szulczewski, animator Ośrodka Wsparcia Ekonomii Społecznej w Zielonej Górze.



Przypomnijmy, prace nad nowelizacją Ustawy o stowarzyszeniach trwały 4 lata. Zapisy weszły w życie 20 maja 2016 roku.

Niektóre z nich wymagają dostosowania statutów (stowarzyszeń rejestrowych) lub regulaminów (stowarzyszeń zwykłych). Dlatego raz jeszcze przypominamy najważniejsze zmiany i podpowiadamy, co należy zmienić przy okazji walnych zgromadzeń członków. Jeśli jeszcze tego nie zrobiliście, czas na dokonanie zmian mija 20 maja 2018 roku.

Nowe przepisy, dotyczą stowarzyszeń rejestrowych, stowarzyszeń zwykłych, klubów sportowych, uczniowskich klubów sportowych czy związków stowarzyszeń. Sześć najważniejszych zmian to:

1. Wystarczy 7 członków zamiast 15

Spadła liczba członków wymaganych do tego, aby stowarzyszenie mogło działać zgodnie z prawem. Dotychczas stowarzyszenia (z wyjątkiem stowarzyszeń zwykłych) do swojego działania potrzebowały liczby 15, teraz to 7. Oznacza to, że stowarzyszenia mogą zmniejszyć

Uwaga: czas na dostosowanie statutu stowarzyszenia do tych przepisów mija 20 maja 2018 r.

liczbę swoich członków i np. wykreślić z listy członków osoby nie angażujące się w życie organizacji.



2. Zmiany w KRS bez opłat

Stowarzyszenia nieprowadzące działalności gospodarczej zgłaszając zmiany do Krajowego Rejestru Sądowego (np. zmiany w statucie) nie muszą wносить opłat lub składać wniosków o zwolnienie z opłaty.

3. Podpisywanie umów z członkami zarządu po nowemu

Wchodząca w życie nowelizacja dodała do ustawy w artykule 11, ustęp 4, o brzmieniu: „W umowach między stowarzyszeniem a członkiem zarządu oraz w sporach z nim stowarzyszenie reprezentuje członek organu kontroli wewnętrznej wskazany w uchwale tego organu lub pełnomocnik powołany uchwałą walnego zebrania członków (zebrania delegatów).”

Czas na dostosowanie statutów stowarzyszeń do tych zmian mija 20 maja 2018 r.

Oznacza to, że wszelkiego rodzaju umowy (dotyczy to też aneksów) zawierane z członkami zarządu stowarzyszenia (np. umowy o pracę, umowy cywilnoprawne, umowy wolontariackie) podpisywane są przez członka organu kontroli wewnętrznej (najczęściej członka komisji rewizyjnej) lub pełnomocnika powołanego przez walne zebranie członków.

W pierwszym przypadku organ kontroli wewnętrznej – najczęściej komisja rewizyjna – wyznacza w uchwale osobę lub osoby do reprezentowania stowarzyszenia w tym zakresie.

Drugie rozwiązanie, to powołanie przez walne zebranie członków pełnomocnika. Wybierając to rozwiązanie, warto wskazać więcej niż jedną osobę, która będzie pełniła funkcję pełnomocnika. Da to większą elastyczność w działaniu i zabezpieczy stowarzyszenie w sytuacji, w której pełnomocnik będzie nieosiągalny. Pełnomocnictwo powinno zawierać: nazwę organizacji i jej adres, numer identyfikacyjny (np. nr KRS), dane pełnomocnika (imię, nazwisko i nr dowodu osobistego) oraz opis przedmiotu pełnomocnictwa.

4. Zarząd społeczny lub z wynagrodzeniem

Nowelizacja dodaje nowe określenie tego co powinien zawierać statut stowarzyszenia. Od teraz stowarzyszenia w swoich statutach muszą określić czy członkowie zarządu mogą otrzymywać wynagrodzenia za czynności wykonywane w związku z pełnioną funkcją czy nie.

Co to oznacza? Nawet jeśli w praktyce członkowie zarządu stowarzyszenia pełnią swoje funkcje zarządcze społecznie – nie pobierając za nie wynagrodzenia, to stowarzyszenie musi uregulować tę kwestię w swoim statucie. Czyli jeśli statut stowarzyszenia w żaden sposób nie odnosi się do kwestii otrzymywania wynagrodzenia (lub nie otrzymywania wynagrodzenia) przez członków zarządu, to trzeba takie zapisy wprowadzić.

5. Zmiany dla terenowych jednostek organizacyjnych

To duża zmiana dla stowarzyszeń o rozbudowanych strukturach. Ustawa dookreśla jakie informacje w swoim statucie musi zawrzeć stowarzyszenie posiadające jednostki terenowe. Dotyczą one m.in. zasad tworzenia i rozwiązania jednostki terenowej, struktury organizacyjnej czy organów jednostki. Pełną informację na ten temat można znaleźć w artykułach 10a. i 10b. nowelizowanej ustawy.

6. Rewolucja w stowarzyszeniach zwykłych

Największe zmiany dotyczyły stowarzyszeń zwykłych. Uzyskały one tzw. „ułamną osobowość prawną”, co zwiększyło ich realne możliwości działania.

Do założenia stowarzyszenia zwykłego potrzebne są min. 3 osoby. Dzięki nowelizacji mogą posiadać zarząd i organ kontroli wewnętrznej (np. komisję rewizyjną). Mogą również m.in. otrzymywać dotacje od administracji na realizację zadań publicznych, otrzymywać darowizny i spadki, czy prowadzić zbiórki publiczne. Mogą też (np. kupić lokal) i ubiegać się o statut organizacji pożytku publicznego (po spełnieniu wymogów) – tym samym otrzymywać 1% podatku dochodowego.

Ale stowarzyszenia zwykłe nadal nie mogą prowadzić działalności gospodarczej i odpłatnej działalności pożytku publicznego.

Jednak mają możliwość przekształcenia się w stowarzyszenie zarejestrowane w KRS. Ustawa daje taką możliwość po spełnieniu opisanych w niej wymogów.

Jakie zmiany powinny wprowadzić stowarzyszenia zwykłe w swoich regulaminach i jak się „przejestrować”?

1. Dostosowanie regulaminu.

Zgodnie z nowymi przepisami (art. 40 ust. 2) regulamin powinien zawierać informacje o: nazwie, celu (celach), środkach działania, terenie działania i siedzibie, sposobie nabycia i utraty członkostwa, zasadach wyboru przedstawiciela lub zarządu, zasadach zmiany regulaminu, zasadach rozwiązania stowarzyszenia. Dodatkowo warto, żeby znalazły się w nim informacje o możliwych źródłach majątku (np. składki członkowskie, darowizny, zapisy, spadki, dochody z majątku stowarzyszenia, dotacje czy zbiórki publiczne).

2. Wybór: przedstawiciel lub zarząd.

Stowarzyszenie zwykłe może być nadal reprezentowane przez przedstawiciela, tak jak przed nowelizacją. Ale może również powołać zarząd. Członkowie we własnym gronie zastanawiają się, które rozwiązanie jest dla nich lepsze. Jeśli wybierze powołanie zarządu, musi uwzględnić odpowiednie zapisy do regulaminu, takie jak: tryb wyboru i uzupełniania składu zarządu, kompetencje zarządu, warunki ważności uchwał zarządu, sposób reprezentowania stowarzyszenia zwykłego, w tym w szczególności zaciągania zobowiązań majątkowych.

3. Decyzja o komisji rewizyjnej

Stowarzyszenie zwykłe może, ale nie musi powołać komisję rewizyjną. Jeśli podejmie decyzję o jej powołaniu, musi zawrzeć odpowiednie zapisy w regulaminie.

JAK ZMIENIĆ REGULAMIN?

Żeby podjąć uchwały o zmianie regulaminu należy zwołać walne zebranie członków – robi to dotychczasowy przedstawiciel stowarzyszenia zwykłego. Co należy przygotować? Projekty uchwał, w tym np. o zmianie regulaminu, wybrze zarządu, przedstawiciela czy komisji rewizyjnej. Listę obecności, najlepiej wg wytycznych takich samych jak przy zebraniu założycielskim. Z zebrania warto

Uwaga: do 20 maja 2018 roku stowarzyszenia zwykłe muszą „przejestrować się” w ewidencji.

sporządzić pisemny protokół. Protokół oraz uchwały koniecznie podpisać musi prowadzący zebranie oraz protokolant.

Jakie dokumenty należy przygotować, żeby zostać wpisanym do ewidencji stowarzyszeń zwykłych?

Przedstawiciel lub zarząd stowarzyszenia mają obowiązek przygotować:

1. Wniosek o wpisanie do ewidencji stowarzyszeń, zawierający: datę sporządzenia, nazwę urzędu (starosty lub urzędu miasta), adres siedziby, stowarzyszenia zwykłego, podpis przedstawiciela lub wszystkich członków zarządu. Warto podać również dane identyfikacyjne stowarzyszenia czyli adres siedziby, numery REGON, NIP.
2. Regulamin działalności, aktualny, podpisany przez przedstawiciela lub wszystkich członków zarządu.
3. Protokół z zebrania wraz z podjętymi uchwałami o zmianie regulaminu, komisji rewizyjnej czy powołaniu zarządu.
4. Listę obecności zawierającą imiona, nazwiska, daty i miejsca urodzenia, adresy zamieszkania i własnoręczne podpisy członków.
5. Dane przedstawiciela stowarzyszenia lub wszystkich członków: imię, nazwisko, adres zamieszkania, PESEL.
6. Dane członków komisji rewizyjnej, jeśli została powołana: imię, nazwisko, adres zamieszkania, PESEL.

Te dokumenty należy złożyć do odpowiedniego wydziału w starostwie powiatu, a w przypadku miast na prawach powiatu do urzędów miast.

Warto wcześniej sprawdzić na stronie BIP urzędu, czy przygotowano tam odpowiedź, jakie dokumenty i dokąd dokładnie należy złożyć.

Zgodnie z przepisami urząd ma 7 dni od daty przyjęcia dokumentów na wpisanie zwykłego stowarzyszenia do rejestru. Jeśli stwierdzi braki we wniosku, wezwie do ich uzupełnienia w terminie 14 dni. Poinformuje przedstawiciela lub zarząd o dokonaniu wpisu.



BEZSTRESU

MASAŻE
FLOATING
GANBANYOKU

Spółdzielnia Socjalna Bez Stresu



W naszej ofercie posiadamy kapsułę do floatingu, saunę japońską ganbanyoku oraz gabinet z masażami.

Float Rest-Terapia Ograniczonej Stymulacji Środowiskowej.

Terapia ta polega na ograniczeniu około 90% bodźców zewnętrznych. Warunki takie spełnia kabina deprywacyjna. Osoba korzystająca z kabiny, nie czuje przyciągania ziemskiego (dzięki unoszeniu się na wodzie

w wysoko stężonym roztworze soli Epsom), nic nie widzi, prawie nic nie słyszy, temperatura wewnątrz dostosowana jest do temperatury skóry, wynosi około 35 °C. Na początek każdej sesji w tle słychać muzykę, która pomaga wejść w stan relaksu. Warunki te są predyktorami fal alfa i theta, charakterystycznych dla głębokiego relaksu. Mięśnie rozluźniają się, następuje wyrzut endorfin, prolaktyny, oksytocyny, usuwanie kortyzolu.

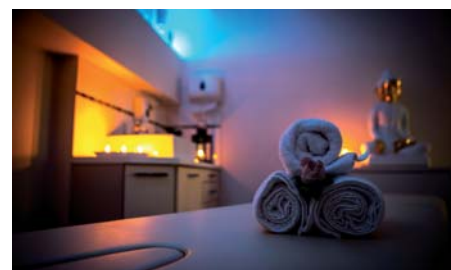
4 centymetrów i rozgrzewają go od środka – przyspieszają w ten sposób metabolizm, poprawiają ukrwienie i dotlenienie naszego ciała.

Dodatkowo podczas zabiegu Ganbanyoku płyty krzemionkowe uwalniają duże ilości jonów ujemnych, nazywanych witaminami z powietrza. Jest to zupełnie nowe doświadczenie dla ludzi przyzwyczajonych do używania sauny w jej tradycyjnej postaci



Sauna Japońska Ganbanyoku

Ganbanyoku to japońska sauna skalna, wykorzystująca unikalne i potwierdzone badaniami klinicznymi właściwości płyt skalnych wytwarzanych z czarnej krzemionki wulkanicznej (Black Silica), wydobywanej tylko w nielicznych kamieniołomach na japońskiej wyspie Hokkaido. Podgrzewane do komfortowej dla leżącego na nich człowieka temperatury 42-44o C płyty skalne naturalnie emitują promienie podczerwone FIR (Far Infrared Rays), które wnika



Spółdzielnia Socjalna Bez Stresu
FB: BezStresuZgora
Tel.: 538 430 566
ul. Jedności 9a/6
65-001 Zielona Góra

Nowelizacja ustawy jest potrzebna

Z Rafałem Wesołowskim, doradcą w Ośrodku Wsparcia Ekonomii Społecznej w Zielonej Górze rozmawia Renata Wcisło.

Dlaczego nowelizacja jest potrzebna?

Z dwóch powodów.

Po pierwsze tekst ustawy z 2006 roku i jej nowela z 2009 roku nie zawierały wielu zapisów istotnych dla sprawnego funkcjonowania spółdzielni socjalnych, nie do końca też niwelowała te braki ustawa „Prawo spółdzielcze”.

Po drugie od 2006 roku znacznej ewolucji uległa pozycja rynkowa i społeczna samych podmiotów. Przede wszystkim szybko wzrasta ich liczba (niepoślednią rolę odgrywa w tym system wsparcia), dzięki czemu możemy mówić już o branży w ramach ruchu spółdzielczego, jaką jest spółdzielczość socjalna. W związku z tym pojawiły się postulaty doprecyzowania przepisów lub stworzenia nowych, niezbędnych uregulowań.

Czego brakowało dotychczas w przepisach?

Tutaj sprawa rozbija się o to, kto zgłaszał postulaty. Spółdzielcy bardzo często zwracali uwagę na brak uregulowań dotyczących możliwości używania skrótu określającego spółdzielnię socjalną. Pojawiały się też postulaty dotyczące konieczności wnoszenia opłat na Krajową Radę Spółdzielczą spółdzielni zrzeszonych jednocześnie w związku branżowym. Często podnoszona była również kwestia liczby założycieli spółdzielni socjalnej osób fizycznych. Poza tym brakowało uelastycznienia podziału nadwyżki bilansowej, co zawsze sprawiało spółdzielcom wiele problemów. Doprecyzowania wymagała także kwestia likwidacji spółdzielni socjalnej z mocy prawa w zapisach dotyczących zmniejszenia się liczby członków. Oczywiście wszystkie uczestniczące w konsultacjach strony wskazywały na znacznie szerszy katalog braków w dotychczas



obowiązujących zapisach ustawowych. Wskazałem tu jedynie kilka „sztandarowych”.

Kto zainicjował potrzebę zmian w ustawie? Kto pracował nad zmianami?

Po dziesięciu latach funkcjonowania ustawy o spółdzielniach socjalnych dla wielu środowisk związanych z tą branżą spółdzielczą stało się jasne, że zmiany są konieczne. Sam projekt powstał w Ministerstwie Rodziny, Pracy i Polityki Społecznej. Głównymi inicjatorami zmian było samo ministerstwo i Ogólnopolski Związek Rewizyjny Spółdzielni Socjalnych, jako rzecznik interesów spółdzielców socjalnych. Prace nad zmianami prowadzone były m.in. przez przedstawicieli ministerstwa, sektora spółdzielczości socjalnej czy Rady Działalności Pożytku Publicznego.

Jakie są najbardziej istotne zmiany w ustawie? Czego dotyczą?

Tak naprawdę wszystkie są ważne, gdyż doprecyzowują lub rozszerzają możliwość działalności spółdzielni socjalnych w różnych obszarach. Trzeba tu przyjąć, kto czego oczekiwał i czy „marzenia” się ziściły.

Wprowadzone zostały zatem zapisy umożliwiające używanie przez spółdzielnie socjalne skrótu „Spn.s”. Określono zasady zmniejszenia liczby założycieli spółdzielni z 5 do 3 osób (dotyczy tylko spółdzielni osób fizycznych).

Znowelizowana ustawa uelastycznia podział nadwyżki bilansowej, likwiduje konieczność wpłacania składek na KRS, jeżeli spółdzielnia socjalna jest członkiem związku branżowego. Nowelizacja umożliwia spółdzielniom socjalnym tworzenie konsorcjów spół-

dzielczych i w związku z tym nadwyżka bilansowa będzie również mogła być przeznaczona na zasilenie funduszu wzajemnościowego, ściśle powiązanego z celami tworzonego konsorcjum spółdzielczego.

Bardzo ważną nowością jest wskazanie, iż spółdzielnie socjalne, których powstanie zostało sfinansowane ze środków publicznych, są obowiązane poddać się pierwszej lustracji w terminie 6 miesięcy od dnia zatwierdzenia sprawozdania finansowego za pierwszy rok działalności. Jest to o tyle ważne, że brak dopełnienia tego obowiązku

stanowić będzie przesłankę do postawienia spółdzielni w stan likwidacji z mocy prawa. Doprecyzowano również zapis dotyczący zmniejszenia liczby członków spółdzielni i groźby postawienia jej w stan likwidacji z mocy prawa, co zresztą już się zdarzało. Otóż przyjęto okres 3-miesięcznej karencji zanim spółdzielnia będzie obowiązana postawić się w stan likwidacji.

Nowelizacja podnosi także status pracowników w spółdzielniach socjalnych, ułatwia i usprawnia funkcjonowanie spółdzielni socjalnych w obszarach wsparcia osób niepełnosprawnych,

refundacji kosztów oraz prowadzenia działalności w ramach „usług społecznych użyteczności publicznej”.

Tak pokrótce kształtują się zmiany w ustawie o spółdzielniach socjalnych A.D. 2017/2018. Odsyłam zatem wszystkich spółdzielców oraz osoby pracujące w obszarze systemu wsparcia ekonomii społecznej do zapoznania się z pełnym tekstem znowelizowanej ustawy np. pod adresem [http://orka.sejm.gov.pl/opinie8.nsf/nazwa/1779_u/\\$file/1779_u.pdf](http://orka.sejm.gov.pl/opinie8.nsf/nazwa/1779_u/$file/1779_u.pdf).

Dziękuję za rozmowę.

Spółdzielnie socjalne – obowiązki publiczno- -prawne

**Podręcznik dla spółdzielców. Jakie obowiązki mają spółdzielnie socjalne?
Przypomina je Rafał Wesołowski, doradca biznesowy z Ośrodka Wsparcia
Ekonomii Społecznej w Zielonej Górze.**

Spółdzielnie socjalne to jednostki gospodarcze z jednej strony działające w celu osiągnięcia zysku ekonomicznego z prowadzonej przez nie działalności gospodarczej, z drugiej zaś podmioty prowadzące działalność jak organizacje pozarządowe w celu osiągnięcia zysku społecznego związanego głównie ze społeczną i zawodową reintegracją osób defaworyzowanych.

Spółdzielnie socjalne obowiązują akty prawne dotyczące podmiotów prowadzących działalność gospodarczą oraz działalność statutową:

1. Ustawa o spółdzielniach socjalnych z dnia 27 kwietnia 2006 r. Dz. U. z 2006 r. nr 94 Poz. 651 z późn. zm.
2. Ustawa prawo spółdzielcze z dnia 16 września 1982 DZ. U. 1982 nr 30 poz. 210 z późn. zm.
3. Ustawa prawo o działalności pożytku publicznego i wolontariacie

z dnia 24 kwietnia 2003. Dz. U. nr 96, poz. 873 z późn. zm.

4. Ustawa z dnia 29 września 1994 r. o rachunkowości. Dz. U. 2009 nr 152 poz. 1223 z późn. zm.
5. Ustawa o swobodzie działalności gospodarczej z dnia 2 lipca 2004 r. dz. U. nr 173 poz.1807 z późn. zm.
6. Ustawy podatkowe tj. ustawa o podatku dochodowym od osób fizycznych, ustawa o podatku dochodowym od osób prawnych, ustawa o podatku od towarów i usług itd.
7. Ustawy regulujące system ubezpieczeń społecznych

Obowiązki wynikające z przynależności do ruchu spółdzielczego:

1. Konieczność wnoszenia opłaty na rzecz Krajowej Rady Spółdzielczej art. 266 ustawy Prawo spółdzielcze.

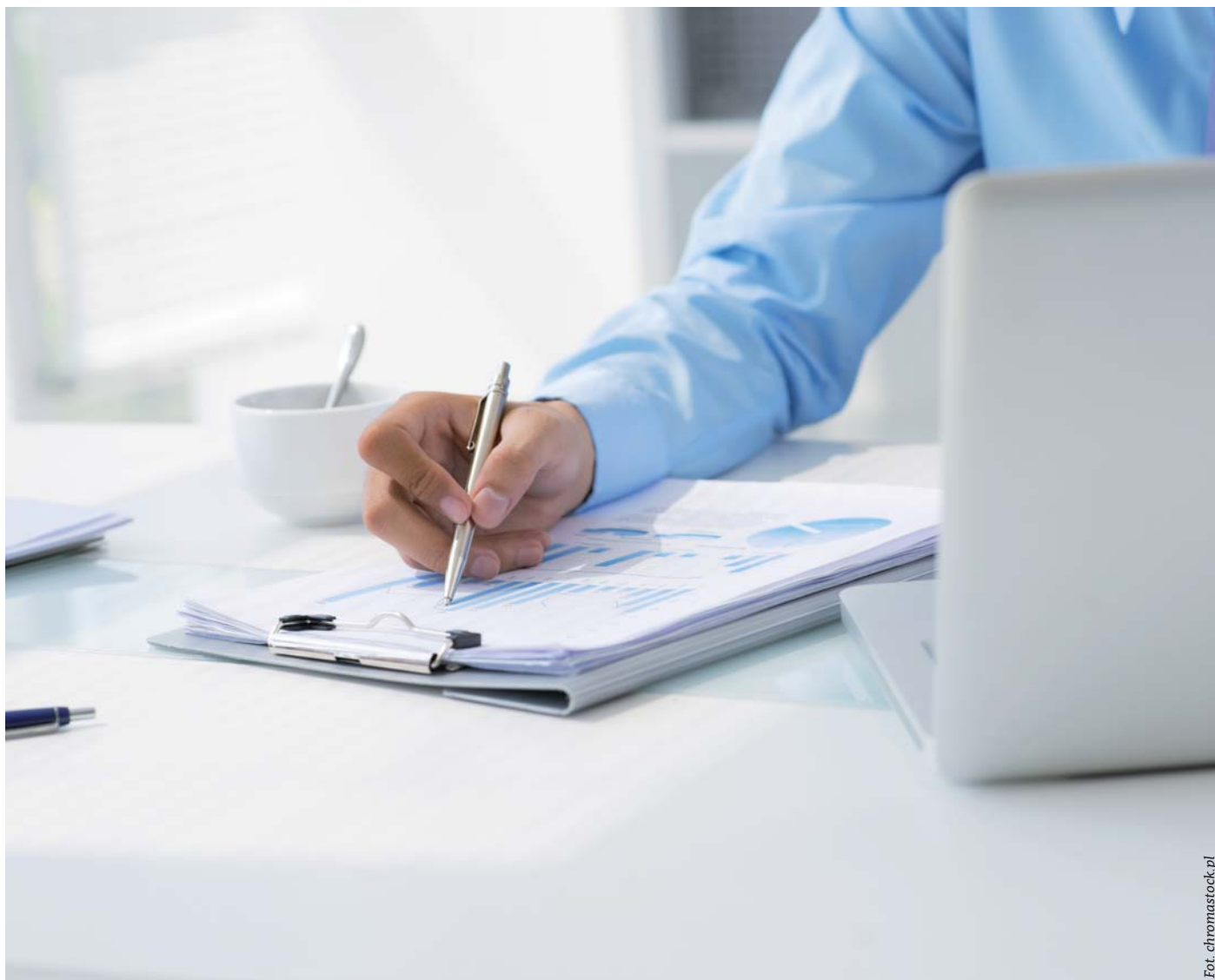
Reguluje to Uchwała VI Kongresu Spółdzielczości z 13 grudnia 2016 r.

w sprawie zasad finansowania działalności Krajowej Rady Spółdzielczej przez organizacje spółdzielcze w latach 2017–2020. (w związku z nowelizacją ustawy o spółdzielniach socjalnych, art. 266 ustawy *Prawo spółdzielcze, dotyczy już tylko spółdzielni socjalnych, które nie są lub nie będą zrzeszone w branżowym związku rewizyjnym*)

2. Konieczność sporządzania sprawozdań finansowych z prowadzonej działalności.

Spółdzielnie socjalne są zobowiązane do przedstawiania w sprawozdaniach finansowych informacji odzwierciedlających rzeczywistość ich sytuacji majątkową i finansową. Za wykonanie obowiązków w zakresie rachunkowości odpowiedzialność ponosi kierownik danej jednostki.

Kim jest „kierownik jednostki”? Od 1 stycznia 2016 roku to członek zarządu lub likwidator, a jeżeli organ jest wie-



Fot. chromastock.pl

loosobowy – członkowie tego organu, z wyłączeniem pełnomocników ustanowionych przez jednostkę.

Zarząd uchwałą wprowadza politykę rachunkowości.

Najważniejsze terminy obowiązujące spółdzielców:

Kierownik jednostki zapewnia sporządzenie rocznego sprawozdania finansowego nie później niż w ciągu **3 miesięcy od dnia bilansowego** i przedstawia je do zatwierdzenia właściwym organom, zgodnie z obowiązującymi przepisami prawa i postanowieniami statutu. Termin ten w przypadku pokrywania się roku obrotowego z rokiem kalendarzowym przypada na dzień 31 marca. Roczne sprawozdanie finansowe jednostki powinno zostać zatwierdzone nie później niż w terminie **6 miesięcy od dnia bilansowego**.

Od dnia zatwierdzenia rocznego sprawozdania finansowego rozpoczynają bieg terminy do złożenia spr-

wozдания finansowego wraz z odpisem uchwały o zatwierdzeniu we właściwym rejestrze. Zgodnie z **art. 69 pkt 1 ustawy o rachunkowości** kierownik jednostki składa we właściwym rejestrze sądowym roczne sprawozdanie finansowe wraz z wymaganymi dokumentami w ciągu 15 dni od dnia jego zatwierdzenia. Termin ten w przypadku pokrywania się roku obrotowego z rokiem kalendarzowym przypada na dzień 15 lipca.

Zgodnie z **ustawą z dnia 15 lutego 1992 r. o podatku dochodowym od osób prawnych oraz o zmianie niektórych ustaw regulujących zasady opodatkowania**, podatnicy obowiązani do sporządzenia sprawozdania finansowego przekazują do urzędu skarbowego sprawozdanie i odpis uchwały zgromadzenia zatwierdzającej sprawozdanie finansowe w terminie 10 dni od daty zatwierdzenia rocznego sprawozdania finansowego.

ODPOWIEDZIALNOŚĆ KARNA

Zgodnie z art. 77 ustawy o rachunkowości, kto wbrew przepisom ustawy dopuszcza się niesporządzenia sprawozdania finansowego, sporządzenia go niezgodnie z przepisami ustawy lub zawarcia w tym sprawozdaniu nierzetelnych danych, podlega grzywnie lub karze pozbawienia wolności do lat 2, albo obu tym karom łącznie.

Grzywnę wymierza się w stawkach dziennych, określając liczbę stawek oraz wysokość jednej stawki; jeżeli ustawa nie stanowi inaczej, najniższa liczba stawek wynosi 10, zaś najwyższa 540. Przy ustalaniu stawki dziennej, sąd bierze pod uwagę dochody sprawcy, jego warunki osobiste, rodzinne, stosunki majątkowe i możliwości zarobkowe. Stawka dzienna nie może być niższa od 10 złotych, ani też przekraczać 2 000 złotych.

Kara ograniczenia wolności trwa najkrócej miesiąc, najdłużej 2 lata i wy-

mierza się ją w miesiącach i latach. Co do zasady kara ta polega na obowiązku wykonywania nieodpłatnej, kontrolowanej pracy na cele społeczne, obowiązku pozostawania w miejscu stałego pobytu lub w innym wyznaczonym miejscu, z zastosowaniem systemu dozoru elektronicznego, potrąceniu od 10% do 25% wynagrodzenia za pracę w stosunku miesięcznym na cel społeczny wskazany przez sąd.

TERMINY - PODSUMOWANIE:

DO 31 MARCA SPORZĄDZENIE SPRAWOZDANIA FINANSOWEGO

DO KOŃCA CZERWCA WALNE ZGROMADZENIE SPRAWOZDAWCZE (zgodnie z prawem spółdzielczym walne zgromadzenie musi się odbyć przynajmniej raz w roku w ciągu 6 miesięcy po upływie roku obrachunkowego)

W CIĄGU 10 DNI OD PODJĘCIA UCHWAŁY o zatwierdzeniu sprawozdanie finansowe wraz z uchwałą walnego zgromadzenia o zatwierdzeniu sprawozdań oraz uchwałą o podziale nadwyżki/pokryciu straty należy przesłać do urzędu skarbowego

W CIĄGU 15 DNI OD DATY PODJĘCIA UCHWAŁY w/w dokumenty przesłać do Krajowego Rejestru Sądowego.

UWAGA! Należy pamiętać o wyłożeniu w siedzibie spółdzielni sprawozdań do wglądu członków i zachowaniu terminów powiadomienia członków, KRS i ew. związku rewizyjnego o terminie walnego na 14 dni przed zebraniem.

A CO Z LUSTRACJĄ?

Ustawa Prawo spółdzielcze:

Art. 91. § 1. Każda spółdzielnia obowiązana jest przynajmniej raz na trzy lata, a w okresie pozostawania w stanie likwidacji corocznie, poddać się lustracyjnemu badaniu legalności, gospodarności i rzetelności całości jej działania. Lustracja obejmuje okres od poprzedniej lustracji.

Art. 91. § 2. Spółdzielnia może wystąpić w każdym czasie o przeprowadzenie lustracji całości lub części jej działalno-

ści albo tylko określonych zagadnień. Lustracja może być przeprowadzona na żądanie walnego zgromadzenia, rady lub 1/5 członków spółdzielni.

§ 2.1. Celem lustracji jest:

- 1) sprawdzenie przestrzegania przez spółdzielnię przepisów prawa i postanowień statutu;
- 2) zbadanie przestrzegania przez spółdzielnię prowadzenia przez nią działalności w interesie ogółu członków;
- 3) kontrola gospodarności, celowości i rzetelności realizacji przez spółdzielnię jej celów ekonomicznych, socjalnych oraz kulturalnych;
- 4) wskazywanie członkom na nieprawidłowości w działalności organów spółdzielni;
- 5) udzielanie organizacyjnej i instruktażowej pomocy w usuwaniu stwierdzonych nieprawidłowości oraz w usprawnieniu działalności spółdzielni.

§ 3. Lustrację przeprowadzają właściwe związki rewizyjne w spółdzielniach w nich zrzeszonych. Spółdzielnie niezrzeszone zlecają odpłatne przeprowadzenie lustracji wybranemu związkowi rewizyjnemu lub Krajowej Radzie Spółdzielczej.

§ 4. Lustratora wyznacza związek rewizyjny, w którym spółdzielnia jest zrzeszona, lub Krajowa Rada Spółdzielcza. Obowiązki lustratora może pełnić osoba, która uzyskała uprawnienia lustracyjne wydane przez Krajową Radę Spółdzielczą. Kryteria kwalifikacyjne lustratorów oraz tryb przeprowadzania lustracji określa Krajowa Rada Spółdzielcza.

Art. 92. § 1. Lustrator obowiązany jest zawiadomić radę i zarząd o rozpoczęciu lustracji. **Członkowie rady uprawnieni są do uczestniczenia w lustracji.**

§ 2. Lustrator uprawniony jest do przeglądania ksiąg i wszelkich dokumentów w lustrowanej spółdzielni oraz do bezpośredniego sprawdzania jej stanu majątkowego, a organy spółdzielni i jej pracownicy obowiązani są do udzielania mu żądanych wyjaśnień i wszelkiej pomocy.

Art. 93. § 1. Z czynności lustracyjnych lustrator sporządza protokół, który składa radzie i zarządowi spółdzielni. Protokół sporządzony przez lustratora

ma moc dokumentu urzędowego.

§ 1a. Na podstawie protokołu z lustracji przeprowadzający ją związek rewizyjny lub Krajowa Rada Spółdzielcza opracowuje wnioski polustracyjne oraz przekazuje je zarządowi i radzie.

§ 1b. Zarząd obowiązany jest corocznie przekazywać podmiotowi przeprowadzającemu lustrację i walnemu zgromadzeniu informację o realizacji wniosków polustracyjnych.

§ 2. Zarząd obowiązany jest na żądanie członka spółdzielni udostępnić mu do wglądu protokół lustracji oraz wnioski polustracyjne i informacje o ich realizacji.

§ 3. (uchylony).

§ 4. Wnioski z przeprowadzonej lustracji powinny być przedstawione przez radę nadzorczą najbliższemu walnemu zgromadzeniu.

Art. 267c. Kto, będąc członkiem organu spółdzielni albo likwidatorem wbrew przepisom ustawy:

- 1) nie poddaje spółdzielni lustracji,
 - 2) nie udziela lub udziela niezgodnych ze stanem faktycznym wyjaśnień lustratorowi, nie dopuszcza go do pełnienia obowiązków lub nie przedkłada stosownych dokumentów,
 - 3) nie udostępnia członkom spółdzielni protokołu lustracji,
 - 4) nie zwołuje walnego zgromadzenia, zebrania przedstawicieli albo zebrań grup członkowskich poprzedzających zebranie przedstawicieli,
 - 5) nie przygotowuje w terminie dokumentów dotyczących dokonania podziału w spółdzielni, o którym mowa w art. 108b,
- podlega grzywnie albo karze ograniczenia wolności.

Art. 267d. § 1. Kto, będąc członkiem organu spółdzielni albo likwidatorem, ogłasza dane nieprawdziwe albo przedstawia je organom spółdzielni, władzom państwowym, członkom spółdzielni lub lustratorowi, podlega grzywnie, karze ograniczenia wolności albo pozbawienia wolności do lat 2.

§ 2. Jeżeli sprawca działa nieumyślnie, podlega grzywnie, karze ograniczenia wolności albo pozbawienia wolności do roku.

NOWELIZACJA USTAWY O SPÓŁDZIELNIACH SOCJALNYCH

Proponowane zmiany zostały przygotowane z udziałem przedstawicieli sektora spółdzielczości socjalnej, przy aktywnej roli Rady Działalności Pożytku Publicznego.

Proponowane zmiany były również poddane dyskusji podczas VIII Ogólnopolskiego Forum Spółdzielni Socjalnych, które odbyło się w dniach 12-14 października 2016 r.

ART. 1 PKT 1 PROJEKTU USTAWY

Przedmiotem działalności spółdzielni socjalnej będzie prowadzenie wspólnego przedsiębiorstwa nie tylko w oparciu o osobistą pracę członków spółdzielni,

ale również **pracowników** niebędących członkami spółdzielni socjalnej.

ART. 1 PKT 1 PROJEKTU USTAWY

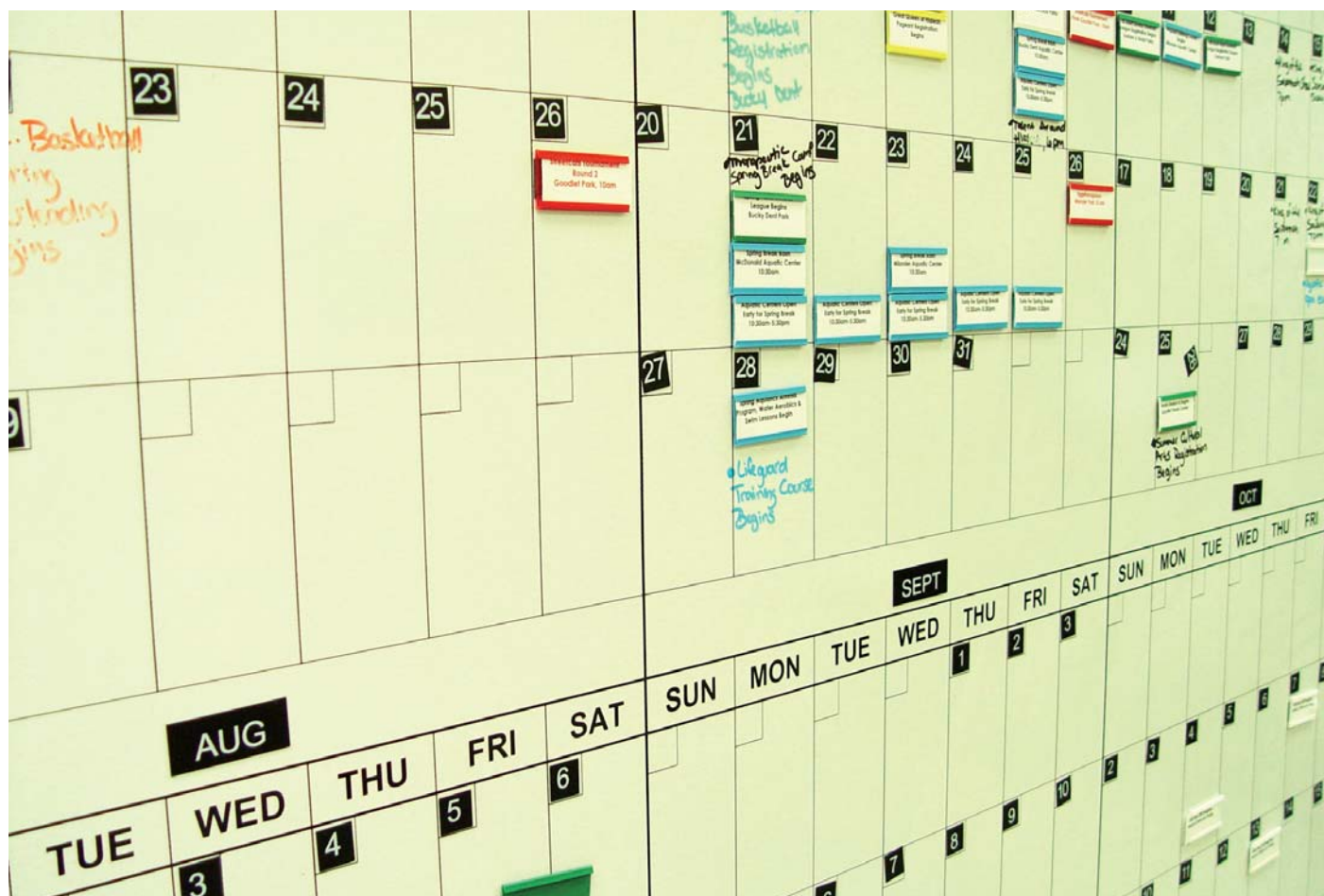
Doprecyzowanie celu działania spółdzielni socjalnej przez wskazanie, iż spółdzielnia socjalna działa na rzecz reintegracji społecznej i zawodowej nie tylko członków spółdzielni, **ale również na rzecz pracowników spółdzielni niebędących jej członkami, a pochodzących z grupy osób zagrożonych wykluczeniem społecznym, o których mowa w art. 4 ust. 1 ustawy z dnia 27 kwietnia 2006 r. o spółdzielniach socjalnych.**

ART. 1 PKT 2 PROJEKTU USTAWY – SKRÓT

Dopuszczenie używania w obrocie przez spółdzielnie socjalne skrótu „Spn.s.”. Zmiana ma charakter fakultatywny i stanowi jedynie o dopuszczeniu możliwości posługiwania się skrótem Spn.s.

ART. 1 PKT 3 PROJEKTU USTAWY

Limit osób zagrożonych wykluczeniem społecznym koniecznych do założenia spółdzielni socjalnej wynosi nie mniej niż 50% ogólnej liczby założycieli. Natomiast w przypadku, gdy założycielami spółdzielni socjalnej byłyby osoby o umiarkowanym lub znacznym stop-



niu niepełnosprawności, limit osób spoza katalogu osób zagrożonych wykluczeniem społecznym będzie mógł wynosić do 70%.

ART. 1 PKT 3 PROJEKTU USTAWY

Umożliwienie założenia spółdzielni socjalnej przez osoby niebędące osobami zagrożonymi wykluczeniem społecznym, o ile ich liczba nie przekroczy 70% ogólnej liczby założycieli. Warunkiem umożliwiającym zakładanie spółdzielni przez osoby spoza katalogu osób zagrożonych wykluczeniem społecznym jest **realizacja zadań i usług w zakresie pomocy społecznej, wspierania osób niepełnosprawnych, wspierania rodziny i pieczy zastępczej, prowadzenia niepublicznych przedszkoli i innych form wychowania przedszkolnego oraz w zakresie opieki nad dziećmi do lat 3 – w rozumieniu odpowiednich przepisów dotyczących rodzaju prowadzonej działalności.**

Nowy profil spółdzielni socjalnej będzie miał na celu przede wszystkim zaspokajanie potrzeb ludności w zakresie dostępu do ww. „usług społecznych użyteczności publicznej”. Z kolei ww. usługi zostały wyróżnione z uwagi na ich deficytowy i niekomercyjny charakter, narastające potrzeby społeczne i demograficzne w tych dziedzinach oraz aktualną politykę rodzinną, prozatrudnieniową oraz na rzecz wspierania osób niepełnosprawnych.

Dobór katalogu ww. usług jest zgodny z kierunkami polityki w obszarze spraw społecznych wyznaczanych w ramach UE i dokumentów krajowych min. KPRES.

ART. 1 PKT 4 LIT. A I B PROJEKTU USTAWY

Zmniejszenie liczby założycieli spółdzielni socjalnej z pięciu do trzech osób jeżeli założycielami są osoby fizyczne. Jednocześnie spółdzielnia socjalna założona przez trzy osoby fizyczne zobowiązana będzie do przyjęcia w poczet członków oraz do zatrudnienia co najmniej 2 osób, z zachowaniem limitów dotyczących zatrudniania osób zagrożonych wykluczeniem społecznym wymienionych w art. 4 ust. 1 ustawy, w terminie 12 miesięcy od dnia wpisu spółdzielni socjalnej do Krajowego Rejestru Sądowego.

ART. 1 PKT 4 LIT. C PROJEKTU USTAWY

Wyraźne wskazanie, iż spółdzielnia socjalna liczy nie mniej niż pięciu członków w przypadku osób fizycznych (po 12 miesiącach działalności) i nie mniej niż dwóch członków w przypadku osób prawnych i nie więcej niż pięćdziesięciu członków. Wprowadzenie ww. doprecyzowania podyktowane jest koniecznością (po zmianie wymaganej liczby założycieli spółdzielni socjalnej osób fizycznych) wskazania obligatoryjnej liczby członków spółdzielni socjalnej, aby spółdzielnia nie została postawiona w stan likwidacji.

ART. 1 PKT 4 LIT. D USTAWY

Wskazanie, iż członkostwo w spółdzielni socjalnej mogą nabyć także inne osoby niż zagrożone wykluczeniem społecznym.

Powyższa zmiana przepisu uelastycznia zasady nabywania członkostwa w spółdzielni socjalnej przez osoby niezagrożone wykluczeniem społecznym. Zmiana przewiduje również dookreślenie, iż przekroczenie limitu 50% osób spoza katalogu osób zagrożonych wykluczeniem społecznym może mieć miejsce jedynie w przypadku prowadzenia spółdzielni usługowej lub gdy spółdzielnia socjalna została założona przez osoby ze znacznym i umiarkowanym stopniem niepełnosprawności.

ART. 1 PKT 5 LIT. A PROJEKTU USTAWY

Umożliwienie uzyskania członkostwa w spółdzielni socjalnej przed upływem 12 miesięcy w przypadku, gdy statut spółdzielni stanowić będzie o takiej możliwości. Tym samym członkowie spółdzielni mogą sami dookreślić w statucie, kiedy osoba zatrudniona w spółdzielni nabeędzie prawo do uzyskania w niej członkostwa.

Uchylenie **ust. 3 w art. 5a**, który to stanowił o konieczności rozwiązania spółdzielczej umowy o pracę w przypadku, gdy członek lub pracownik spółdzielni założył, przystąpił do innej spółdzielni socjalnej, podjął działalność lub zatrudnienie u innego pracodawcy. Powyższa zmiana uzasadniona jest umożliwieniem podjęcia dodatkowego zatrudnienia przez członków i pracowników spółdzielni socjalnej osób prawnych bez konieczności rozwiązania sto-

sunku pracy. Uchylenie ww. przepisu skutkuje zmianą brzmienia ust. 6 w art. 5a (art. 1 pkt 5 lit. b i d projektu ustawy)

ART. 1 PKT 5 LIT. C PROJEKTU USTAWY

Doprecyzowanie, iż w przypadku rozwiązania stosunku pracy zawartego z osobą zatrudnioną w spółdzielni socjalnej osób prawnych, w terminie 3 miesięcy, ma obowiązek zatrudnić w miejsce pracownika, osobę spośród osób wymienionych w art. 4 ust. 1. Tym samym regulacja dotyczyć będzie członków spółdzielni oraz pracowników niebędących członkami spółdzielni

ART. 1 PKT 6 PROJEKTU USTAWY

Wprowadzenie regulacji wskazującej, że w spółdzielniach socjalnych, w których założycielami są osoby prawne lub w przypadku, gdy liczba członków spółdzielni socjalnej jest mniejsza niż liczba pracowników niebędących członkami, zarząd ma obowiązek co roku przeprowadzić spotkanie konsultacyjne informujące o działalności i sytuacji ekonomicznej spółdzielni oraz przewidywanych w tym zakresie kierunkach zmian. Wnioski ze spotkania przedstawione przez pracowników, są następnie omawiane na zebraniu zarządu, który ma obowiązek przedstawić pracownikom oraz walnemu zgromadzeniu, pisemną informację o ich wykorzystaniu. Przedstawiciel pracowników niebędących członkami spółdzielni socjalnej posiada prawo głosu doradczego na walnym zgromadzeniu spółdzielni.

Powyższa regulacja **nie będzie stosowana** w przypadku powołania rady pracowników na podstawie ustawy z dnia 7 kwietnia 2006 r. o informowaniu pracowników i przeprowadzaniu z nimi konsultacji (Dz. U. z 2006 r. poz. 550, z późn. zm.).

ART. 1 PKT 7 PROJEKTU USTAWY

Uelastycznienie zasad podziału nadwyżki bilansowej i stworzenie możliwości jej przeznaczenia według potrzeb konkretnej spółdzielni poprzez zlikwidowanie obowiązku przeznaczenia nadwyżki bilansowej na fundusz inwestycyjny. Nadwyżka bilansowa przeznaczana byłaby przez spółdzielnię socjalną na zwiększenie funduszu zasobowego w wysokości nie mniejszej

niż 20% oraz na szczególny cel działalności spółdzielni jakim jest reintegracja społeczna i zawodowa członków i pracowników spółdzielni w wysokości min. 30%. Zgodnie z ww. przepisem nadwyżka przeznaczana jest na zwiększenie funduszu zasobowego oraz na cele reintegracyjne w 100%, gdyż katalog wskazany w ww. przepisie jest katalogiem zamkniętym. Projektowana zmiana przewiduje również przeznaczenie nadwyżki bilansowej na fundusz wzajemnościowy, który ściśle związany jest z celami tworzenia konsorcjum spółdzielczego.

ART. 1 PKT 9 PROJEKTU USTAWY

Umożliwienie spółdzielniom socjalnym tworzenia konsorcjum spółdzielczego w formie umowy. Obligatoryjnymi elementami umowy konsorcjum spółdzielczego są w szczególności: cel zawarcia konsorcjum, czas trwania konsorcjum, obowiązki członków konsorcjum, zasady przyjmowania, wykluczania lub występowania członków konsorcjum, zasady podziału korzyści i udziału w obciążeniach poszczególnych członków w ramach konsorcjum. Do konsorcjum spółdzielczego będzie mógł przystąpić inny podmiot, z tym że podmioty te nie mogą stanowić więcej niż 1/3 liczby członków konsorcjum spółdzielczego. Inny niż spółdzielnia socjalna podmiot nie będzie mógł być jedynym realizatorem działań w ramach konsorcjum spółdzielczego. Powyższa regulacja jest istotna m. in. z punktu widzenia zwiększenia potencjału ekonomicznego i społecznego zrzeszonych spółdzielni socjalnych, wspólnego organizowania sieci produkcji, handlu i usług, promocji wspólnego znaku towarowego oraz wspólnego występowania w zamówieniach publicznych oraz zapytaniach ofertowych, nieobjętych przepisami ustawy z dnia 29 stycznia 2004 r. – Prawo zamówień publicznych (Dz. U. z 2015 r. poz. 2164, z późn. zm.). Możliwość ubiegania się o zamówienia publiczne przez spółdzielnie socjalne wspólnie np. z podmiotami komercyjnymi, może niewątpliwie zwiększyć ich zdolności ubiegania się o zamówienia, ale też należy mieć na uwadze, że na gruncie zamówień publicznych w przypadku, gdy zamawiający korzysta z możliwości zastrzeże-

nia zamówienia na podstawie art. 22 z dnia 29 stycznia 2004 r. – Prawo zamówień publicznych, występowanie w konsorcjum z podmiotem komercyjnym uniemożliwi spółdzielni socjalnej udział w takim postępowaniu o udzielenie zamówienia publicznego.

ART. 1 PKT 8 LIT. C PROJEKTU USTAWY

Wprowadzenie możliwości zrefundowania składek na ubezpieczenia społeczne oraz części kosztów pracodawcy opłacanych również za **pracowników spółdzielni socjalnej niebędących członkami spółdzielni**, a będących osobami zagrożonymi wykluczeniem społecznym, o których mowa w art. 4 ust. 1 ustawy.

ART. 1 PKT 9 PROJEKTU USTAWY!!!

Wskazanie, iż spółdzielnie socjalne, których powstanie zostało sfinansowane ze środków publicznych, są obowiązane poddać się pierwszej lustracji w terminie 6 miesięcy od dnia zatwierdzenia sprawozdania finansowego za pierwszy rok działalności.

Przepis art. 15 ust. 1 pkt. 5 ustawy o spółdzielniach socjalnych stanowi o możliwości zrefundowania kosztów lustracji spółdzielni socjalnych ze środków jednostek samorządu terytorialnego lub budżetu państwa. Ponadto lustracja może zostać sfinansowana w ramach wsparcia pomostowego udzielanego spółdzielniom socjalnym w ramach Europejskiego Funduszu Społecznego.

ART. 1 PKT 9 PROJEKTU USTAWY

Wprowadzenie dla spółdzielni socjalnej zwolnienia ze składek, o których mowa w art. 266 ustawy – Prawo spółdzielcze na Krajową Radę Spółdzielczą, o ile przynależą do właściwego związku rewizyjnego.

ART. 1 PKT 10 A I B PROJEKTU USTAWY!

Dodanie do katalogu przesłanek, które powodują postawienie spółdzielni w stan likwidacji z mocy prawa, w przypadku, gdy spółdzielnia socjalna założona przez trzy osoby fizyczne nie zatrudniłaby w terminie 12 miesięcy od dnia wpisu spółdzielni socjalnej do Krajowego Rejestru Sądowego dwóch osób, z uwzględnieniem limitów za-

trudnieniowych wobec osób należących do grup zagrożonych wykluczeniem społecznym. Wprowadzenie powyższej regulacji jest konsekwencją obniżenia liczby osób fizycznych koniecznej do założenia spółdzielni socjalnej. Zmiana przewiduje również dodanie do katalogu przesłanek, które powodują postawienie spółdzielni w stan likwidacji z mocy prawa przypadku, gdy spółdzielnia socjalna, której powstanie zostało sfinansowane ze środków publicznych, nie poddała się pierwszej lustracji, o której mowa w ustawie z dnia 16 września 1982 r. – Prawo spółdzielcze, w terminie 6 miesięcy od dnia zatwierdzenia sprawozdania finansowego. Jednocześnie dodano okres 3 miesięcznej karencji w przypadku zmniejszenia wymaganej liczby członków zanim spółdzielnia będzie obowiązana postawić się w stan likwidacji.

ART. 4 PKT 1 LIT. A PROJEKTU USTAWY

Wprowadzenie nowego instrumentu wsparcia dla spółdzielni socjalnej, przez zmianę ustawy z dnia 20 kwietnia 2004 r. o promocji zatrudnienia i instytucjach rynku pracy, w przedmiocie udzielenia jednorazowego wsparcia w wysokości do 6-krotnej wysokości przeciętnego wynagrodzenia na utworzenie stanowiska pracy dla skierowanego do pracy w spółdzielni socjalnej bezrobotnego lub skierowanej osoby do 30. roku życia oraz po ukończeniu 50. roku życia, posiadające status osoby poszukującej pracy, bez zatrudnienia. Ww. forma wsparcia miałaby charakter fakultatywny. Spółdzielnia socjalna zobowiązana będzie do utrzymania utworzonego stanowiska pracy przez 24 miesiące.

POPRAWKA SENATU RP

Poprawka zakłada przystępowanie do spółdzielczych konsorcjów organizacji pozarządowych lub podmiotów kościelnych, jeżeli prowadzą one warsztat terapii zajęciowej lub zakład aktywności zawodowej, lub centrum integracji społecznej lub klub integracji społecznej.

Oprac. Rafał Wesołowski

(na podstawie źródła: <https://www.mpips.gov.pl>, <https://www.biznes.gov.pl>, <https://spoldzielniassocjalnawpraktyce.pl>, <http://www.sejm.gov.pl>)

Optyk Zielone Oko – Gabinet Terapii Wzroku i Poradnictwo Dietetyczne

Zielone Oko to miejsce stworzone z myślą o osobach z zaburzeniami widzenia oraz ich rodzin. Temat dysfunkcji wzroku jest nam bliski nie tylko teoretycznie.

Zielone Oko powstało z inicjatywy osób, które na co dzień związane są z tą problematyką nie tylko zawodowo ale również w życiu prywatnym.



Oferujemy kompleksowe usługi i profesjonalne wskazówki w zakresie doboru okularów, pomocy optycznych dla osób słabowidzących, dostosowaniu odpowiedniej diety wspo-

magającej narząd wzroku np. w cukrzycy, chorobach tarczycy i innych. Specjalizujemy się w terapii widzenia oraz diagnostyce zaburzeń wzroku. W Zielonym Oku łączymy nasze pa-

sje z doświadczeniem i specjalnie dla Was tworzymy przyjazne miejsce, w którym otrzymają Państwo niezbędną pomoc, a rehabilitacja będzie łączyć się z zabawą.

Salon Optyczny Zielone Oko zapewnia szeroki wybór oprawek okularowych zarówno dla dzieci, jak i dla dorosłych. W naszej ofercie znajdują się także okulary przeciwsłoneczne, okulary dla sportowców oraz specjalne elastyczne okulary dziecięce typu flex.



Optyk Zielone Oko – Gabinet Terapii Wzroku
i Poradnictwo Dietetyczne

Ul. Chrobrego 20A, 65-052 Zielona Góra

Email: kontakt@zieloneoko.com, Tel. 609 201 555,
www.zieloneoko.com